

Ο ρόλος της Μαίας στη Σεξουαλική Διαπαιδαγώγηση

Αλέκα Συκάκη-Δούκα, Μαία, τ έως Καθηγήτρια Τ.Ε.Ι. Αθήνας.

ΜΕΘΟΔΟΙ ΠΟΥ ΜΠΟΡΟΥΝ ΝΑ ΧΡΗΣΙΜΟΠΟΙΗΘΟΥΝ ΓΙΑ ΝΑ ΕΦΑΡΜΟΣΘΕΙ Ο ΘΕΣΜΟΣ ΤΗΣ ΣΕΞΟΥΑΛΙΚΗΣ ΑΓΩΓΗΣ

Η σεξουαλική ορμή, χωρίς αμφιβολία, είναι ενστικτώδης, έμφυτη. Ο τρόπος, όμως, που συμπεριφέρεται κανείς, που τη ζει, που την εφαρμόζει, μπορεί να επηρεαστεί θετικά ή και αρνητικά από την οικογένεια, το σχολείο, τον κοινωνικό περίγυρο.

Σε συνέδριο στην Ουψάλα, το *siacus* (sex information and education council of the United States of America), μεταξύ άλλων αποδέχεται ότι:

«**Η σεξουαλικότητα, ως λειτουργία όλης της προσωπικότητας, συμμετέχει σ' όλες τις βιολογικές, ψυχολογικές, κοινωνικές, πνευματικές και πολιτιστικές μεταβλητές της ζωής, οι οποίες με την επίδρασή τους στην ανάπτυξη της προσωπικότητας επηρεάζουν τις διαπροσωπικές σχέσεις των ανθρώπων και τις κοινωνικές δομές**».

Η Παγκόσμια Οργάνωση Υγείας (World Health Organisation) αποδέχεται ότι:

«**Η σεξουαλική υγεία είναι ο σύνδεσμος των σωματικών, συναισθηματικών, πνευματικών και κοινωνικών διαστάσεων της σεξουαλικής ύπαρξης, με τρόπο που να εμπλουτίζουν θετικά και να προωθούν την προσωπικότητα, την επικοινωνία και την αγάπη**».

Ο έφηβος δεν πρέπει να μάθει μόνο πώς ωριμάζει το σώμα του, πώς λειτουργεί, πώς γεννιούνται τα μωρά, αλλά είναι απαραίτητο να μάθει και πώς η σεξουαλική

ορμή, η σεξουαλική σχέση, πρέπει να είναι αλληλένδετες με την αγάπη, το σεβασμό, το ήθος, τις ψυχικές ανάγκες του.

Για να απολαύσει κανείς τη σεξουαλική υγεία, θα πρέπει να έχει:

- την ικανότητα να απολαμβάνει και να ελέγχει τη σεξουαλική και αναπαραγωγική του συμπεριφορά, με κοινωνικούς και προσωπικούς κανόνες,

- την ικανότητα να απαλλαγεί από φόβους, ντροπή, ενοχή, λανθασμένες πεποιθήσεις και άλλους ψυχολογικούς παράγοντες, που αναστέλλουν τη σεξουαλική ανταπόκριση και επεμβαίνουν στις σεξουαλικές σχέσεις.

1997: Η πολιτεία ερευνά, ψάχνει, μεθοδεύει και προγραμματίζει, για να προστατέψει την υγεία των εφήβων αφενός, και αφετέρου, για να προετοιμάσει συνειδητούς και υπεύθυνους πολίτες.

Η ενημέρωση για τον έφηβο είναι δύναμη. Ο έφηβος, σωστά ενημερωμένος, ποτέ δεν θα γίνει θύμα ύποπτου προβληματισμού. Πάντοτε, θα είναι σε θέση, να ανταπεξέλθει σε ιδιαίτερους προβληματισμούς στην επικίνδυνη ηλικία της εφηβείας. Άγνοια, άγχος, ταμπού, προβληματισμοί, δυναστεύουν και ταλαιπωρούν τη νιότη στη χρυσή ηλικία.

Πρόωρες σεξουαλικές σχέσεις, οδηγούν και εκθέτουν τους έφηβους στις δύσκολες πλευρές της σεξουαλικής ζωής, όπως η απρογραμμάτιστη εγκυμο-

σύνη, η έκτρωση, η κακοποίηση, οι βιασμοί, η πορνεία, τα αφροδίσια, η στειρότητα, το αλκοόλ, τα ναρκωτικά, το άγχος, οι προβληματισμοί.

Οι μέθοδοι, που μπορεί να χρησιμοποιηθούν, για να εφαρμοσθεί ο θεσμός της σεξουαλικής αγωγής υγείας, είναι πολυδιάστατοι. Θα μπορούσαμε να τις συνοψίσουμε σε προληπτικές μεθόδους, θεραπευτικές μεθόδους και κοινωνικές.

Προληπτική Συμβουλευτική

Η Προληπτική Συμβουλευτική περιλαμβάνει την ενημέρωση γύρω από τη φυσιολογική λειτουργικότητα του αναπαραγωγικού συστήματος και τη σύγχρονη τεχνολογία, σε ό,τι αφορά τις μεθόδους αντισύλληψης και προφύλαξης από τα σεξουαλικά μεταδιδόμενα νοσήματα.

Θεραπευτική Συμβουλευτική

Στα προγράμματα της Θεραπευτικής Συμβουλευτικής, απευθύνονται ζευγάρια και άτομα με προβλήματα σύλληψης-αντισύλληψης, στειρότητας, εγκυμοσύνης υψηλού κινδύνου, ψυχοσεξουαλικά προβλήματα, που διερευνώνται και παραπέμπονται στον ειδικό Μαιευτήρα, Ψυχολόγο, Ψυχίατρο, ή στο Κέντρο Στειρότητας, ή στο Σεξουαλικό Κέντρο.

Κοινωνική Συμβουλευτική

Η Κοινωνική Συμβουλευτική ενημερώνει, πληροφορεί, διαπαιδαγωγεί, επιμορφώνει, ερευνά και καθοδηγεί τα άτομα, σε φορείς που παρέχουν οργανωμένες υπηρεσίες, όπως: προστασία στην εκτός γάμου εγκυμοσύνη, στην τεχνητή γονιμοποίηση, στην υιοθεσία κ.ά. Ακόμη, η Κοινωνική Συμβουλευτική δίνει στοιχεία για την εξέλιξη και αποτελεσματικότητα της

όλης προσπάθειας.

Σε έρευνα της Παγκόσμιας Οργάνωσης Υγείας με θέμα "Σεξουαλική Αγωγή στην Ευρώπη", αναφέρεται το περιεχόμενο της Σεξουαλικής Αγωγής:

A. Περιορισμένα προγράμματα (συνήθεστερα):

A1. Ανατομία και φυσιολογία του αναπαραγωγικού συστήματος - υγιεινή της εμμηνορροσίας.

A2. Προφύλαξη από τα αφροδίσια νοσήματα - περιγραφή τοκετού.

B. Ευρύτερα προγράμματα (σπανιότερα):

A1, A2, και κοινωνικές, ψυχολογικές και ηθικές προεκτάσεις των σεξουαλικών σχέσεων - προετοιμασία για υπεύθυνη σεξουαλική και αναπαραγωγική ζωή.

Γ. Ευρύτατα προγράμματα (μόνο στη Σουηδία, τη Δανία, τη Γιουγκοσλαβία):

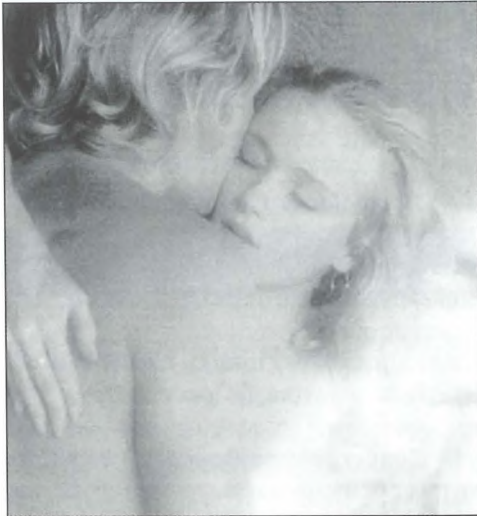
A1, A2, B, και ανώμαλες σεξουαλικές σχέσεις (π.χ. ομοφυλοφιλία, πορνογραφία κλπ.).

Σε χώρες που δεν γίνονται τα ευρύτερα προγράμματα, συνήθως, προσκαλούνται στο σχολείο οι ειδικοί (π.χ. γιατροί, νομικοί, ψυχολόγοι) για να τα συζητήσουν.

Ποιοί οι δάσκαλοι για την αγωγή υγείας και μέσα ενημέρωσης

Σε έρευνά της πάλι η Π.Ο.Υ., σχετικά με την εφαρμογή προγραμμάτων Σεξουαλικής Αγωγής σε διάφορες Ευρωπαϊκές χώρες, τα ταξινόμησε με βάση την αποδοχή τους και τη νομική κάλυψή τους.

Ακόμη, το Υφυπουργείο Νέας Γενιάς και Αθλητισμού, σε ειδική έκδοση εντύπου με τον τίτλο "Αγωγή Υγείας για Νέους", αναφέρει ότι: «Η αγωγή υγείας είναι μία



σύνθετη διαδικασία, που προσδιορίζει τα πολλαπλά προσόντα των ατόμων που ασκούν την αγωγή υγείας. Δεν αρκεί η γνώση Ιατρικής και Υγιεινής, απαραίτητη είναι **η γνώση και η εμπειρία** στους τομείς της επικοινωνίας και της συμπεριφοράς, καθώς και η άσκηση στο σχεδιασμό, την οργάνωση, την εκτέλεση και την αξιολόγηση των δραστηριοτήτων της αγωγής υγείας».

Τα προσόντα αυτά πρέπει να έχουν όλοι όσοι ασχολούνται με το σχεδιασμό και την εκτέλεση προγραμμάτων αγωγής υγείας. Τα ανάλογα προσόντα πρέπει να έχουν οι γιατροί και οι δάσκαλοι.

Η αγωγή υγείας δεν είναι αποκλειστική υπόθεση των γιατρών.

Ο ρόλος των γιατρών στο σύστημα αγωγής υγείας είναι σημαντικός, αλλά όχι αποκλειστικός.

Ο ρόλος των επαγγελματιών υγείας στη σεξουαλική διαπαιδαγώγηση

Μαίες, επισκέπτριες υγείας, νοσηλεύτριες, κοινωνικοί λειτουργοί, έχουν βασι-

κή θέση στη σεξουαλική αγωγή υγείας, μιάς και τα θέματα της σεξουαλικής αγωγής χρειάζονται γνώσεις και ικανότητες που περιλαμβάνονται στο γενικό πλαίσιο παροχής υπηρεσιών, που αποτελούν και το αντικείμενο της εξειδίκευσής τους.

Στη διάρκεια των σπουδών τους εξειδικεύονται σε ειδικά συμβουλευτικά προγράμματα με ιατροκοινωνικό προσανατολισμό.

Ειδικεύονται στην παροχή υπηρεσιών πρωτοβάθμιας, δευτεροβάθμιας και τριτοβάθμιας περίθαλψης.

Ασχολούνται με την παροχή υπηρεσιών, όπως συμβουλευτική, ενημέρωση, πρόληψη, εφαρμογή, έρευνα.

Συμμετέχουν σε όλες τις βαθμίδες εκπαίδευσης –δευτεροβάθμιας και τριτοβάθμιας– και σ' όλα τα προγράμματα επιμόρφωσης ως εκπαιδευτές αγωγής υγείας, με ανάλογα για την κάθε θέση προσόντα σύμφωνα με την ισχύουσα νομοθεσία.

Ακόμη, πρόσθετο πλεονέκτημα των επαγγελματιών υγείας είναι ότι τα επαγγέλματα υγείας έχουν ήδη πείρα στη διαπροσωπική προσέγγιση ατόμων και ομάδων.

Έτσι, τα μέλη των επαγγελματιών υγείας ενεργούν και συμπεριφέρονται ως **εξειδικευμένοι σύμβουλοι**. Θα μπορούσε, λοιπόν, να πει κανείς, ότι η επιλογή των επαγγελματιών υγείας στην εφαρμογή του προγράμματος "Σεξουαλική Αγωγή και Υγεία", όσον αφορά την εξειδίκευση, την πείρα, την προσωπικότητα, την προσέγγιση και την ικανότητα επικοινωνίας, έχει τις κατάλληλες προδιαγραφές.

Ακόμη, σκόπιμο θα ήταν να αναφερθεί, ότι η συμβολή των επαγγελματιών υγείας στη σεξουαλική αγωγή υγείας θα βοηθήσει στο να αποϊατρικοποιηθεί το θέμα και να πάρει τη φυσική του διάσταση.

Τα επαγγέλματα υγείας έχουν την ευ-

χέρεια να απευθύνονται σε ομάδες, σε άτομα. Ευαισθητοποιούν, κινητοποιούν, συμβουλευούν, επιμορφώνουν, διαπαιδαγωγούν, διερευνούν αποκλίσεις, παραλλαγές, διαστροφές, παθολογικές καταστάσεις και τις παραπέμπουν στον εξειδικευμένο γιατρό.

Είχα την τύχη να ασχοληθώ για χρόνια με την εκπαίδευση των σπουδαστριών της Μαιευτικής Σχολής του ΤΕΙ Αθήνας. Το εκπαιδευτικό πρόγραμμα συμπεριλαμβάνει το μάθημα της Συμβουλευτικής Αγωγής Υγείας και η εργαστηριακή εκπαίδευση γίνεται στα κέντρα υγείας του Υπουργείου Υγείας και Πρόνοιας.

Η μεγάλη προσέλευση ατόμων κάθε ηλικίας δίνει τη δυνατότητα στο εκπαιδευτικό μας πρόγραμμα να οργανώνει την παροχή ειδικών προγραμμάτων, που να μπορούν να εφαρμοσθούν και να υλοποιηθούν στην πράξη.

Έτσι, οι σπουδαστές των επαγγελματιών υγείας, έχουν τη δυνατότητα μέσα από το γενικό πλαίσιο της εκπαίδευσής τους, πράγμα που δεν συμβαίνει με το Πανεπιστήμιο, να έλθουν σε επαφή συστηματικά με το κοινό, να το ευαισθητοποιήσουν, να το επιμορφώσουν, να το συμβουλευθούν. Και ακόμη, να διαμορφώσουν προσωπικές εμπειρίες.

Για να ασχοληθείς με τη συμβουλευτική της "Σεξουαλικής Αγωγής Υγείας", θα πρέπει να έχεις γνώσεις, πείρα, ταλέντο, αίσθημα ανθρωπισμού, σωστές διαπροσωπικές σχέσεις, κριτήρια επιλογής. Να πιστεύεις ότι η σεξουαλικότητα είναι δημιουργικό στοιχείο της ζωής. Ακόμη, θα πρέπει να αγαπάς, να αγαπάς τον άνθρωπο και τα προβλήματά του.

Για πολλά χρόνια ασχολούμαι με τη συμβουλευτική γενετήσια διαπαιδαγώγηση, με διαλέξεις σε συνέδρια, με σεμινάρια σε συλλόγους και με ομιλίες σε εφήβους στις σχολικές αίθουσες. Τις προσω-



πικές γνώσεις και εμπειρίες μου από την πολύχρονη απασχόλησή μου, κατέθεσα στο βιβλίο μου με τον τίτλο **"Το σεξ είναι αγάπη"**.

Σκοπός μου: Να προσφέρω ένα χρηστικό οδηγό της γενετήσιας αγωγής υγείας. Στο βιβλίο μου προσπάθησα να δώσω –όσο πιο εύπεπτα και κατανοητά μπορούσα– βιολογικές διεργασίες ιατρικής ορολογίας, πρακτικές συμβουλές, αλλά και συνειδητή επιστημονική γνώση.

Στόχος μου: Να ευαισθητοποιηθούν οι μαίες και τα επαγγέλματα υγείας να ασχοληθούν με τη συμβουλευτική ενημέρωση και πληροφόρηση.

ΣΗΜΕΙΩΣΗ

Την κεντρική διάθεση του βιβλίου
"ΤΟ ΣΕΞ ΕΙΝΑΙ ΑΓΑΠΗ"
της Αλέκας Συκάκη-Δούκα,
έχει ο εκδοτικός οίκος
του Αθ. Χριστάκη, Ιπποκράτους 10,
Αθήνα, Τηλ.: 36.07.876 - 36.39.336.